

# Labellisation E3D

## Cahier des charges

Public et privé

2025 – 2026

Les écoles, les établissements publics et privés d'enseignement qui souhaitent obtenir une labellisation E3D doivent compléter le dossier de candidature en format numérique. Il est conseillé auparavant de se référer à ce cahier des charges mais également à [la note de service n°2013-111 du 24 juillet 2013](#) avant de renseigner les différentes rubriques. Cette note précise les attentes pour chacune d'entre elles.

## Principes et enjeux de la démarche E3D

L'éducation au développement durable (EDD) permet d'appréhender le monde contemporain dans sa complexité, en prenant en compte les interactions existant entre l'environnement, la société, l'économie et la culture. Cette politique éducative est menée en prenant en compte les grands enjeux du XXI<sup>ème</sup> siècle, liés, par exemple, aux ressources, au climat, à la biodiversité, à la croissance démographique et urbaine, ou à l'alimentation, à la cohésion sociale, à la solidarité internationale et au développement humain. Il s'agit ainsi de former le futur citoyen aux choix complexes qui mettent en jeu le développement durable dans son existence personnelle et dans la société dans laquelle il vit.

S'appuyant sur des approches transversales, **la démarche « E3D » intègre les enseignements**, ainsi que la diversité de projets possibles permettant de vivre l'établissement comme un lieu d'apprentissage global du développement durable, ancré dans son territoire.

Les écoles et établissements en démarche de développement durable (E3D) associent **enseignants, élèves, personnels d'éducation, de direction, d'encadrement, administratifs, de santé et sociaux, et techniques, partenaires et parents, dans la dynamique collective induite par le projet d'école ou d'établissement.**

La démarche est réalisée en relation étroite avec les collectivités territoriales, parties prenantes du fonctionnement de l'école ou de l'établissement.

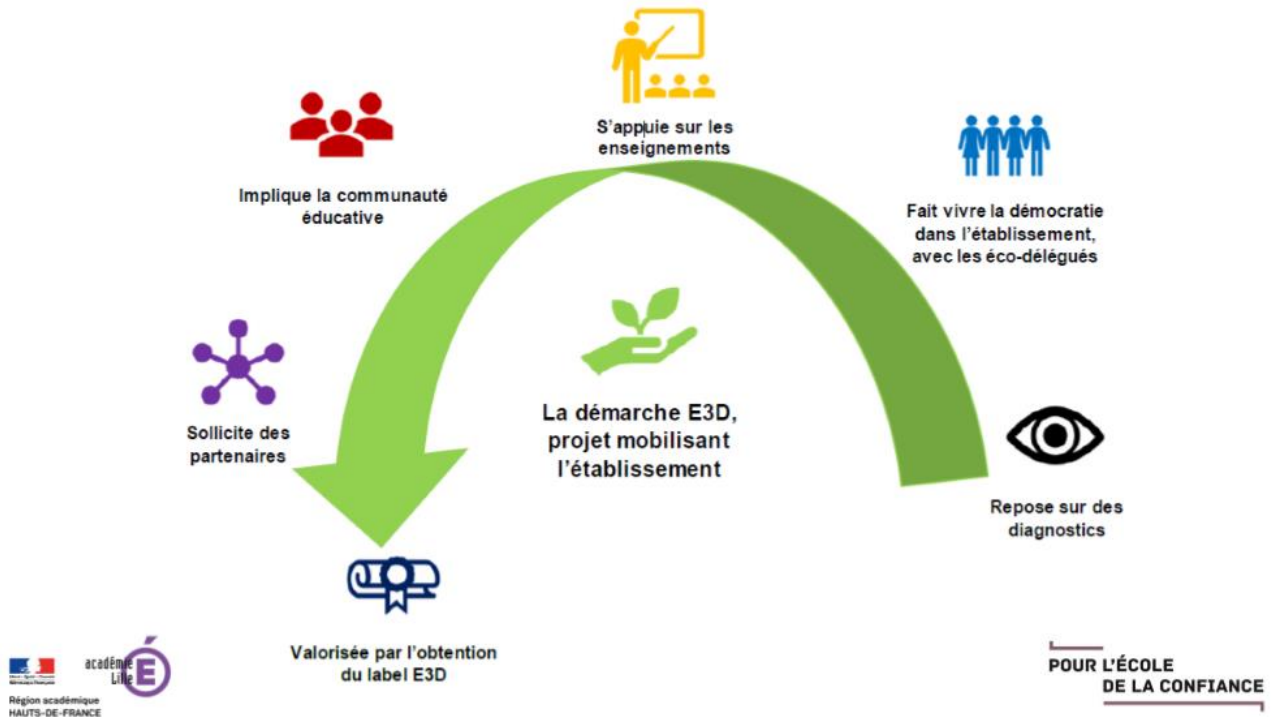
Elle se déploie **dans le temps** : elle est plus aisément mise en œuvre, acceptée et soutenable si elle est installée de manière progressive et gagne ainsi en efficacité opérationnelle et éducative.

Afin d'engager l'ensemble de la communauté éducative, il est essentiel de coconstruire la démarche en s'appuyant notamment sur les différentes instances (le conseil pédagogique ou le comité d'éducation à la santé et à la citoyenneté (CESC) pour les collèges et les lycées, les conseils de la vie lycéenne...)

La démarche E3D prend en compte les spécificités du 1<sup>er</sup> et du 2<sup>nd</sup> degrés, en s'appuyant en particulier sur les programmes scolaires. Elle peut aussi s'articuler avec d'autres éducations transversales, comme l'éducation à la santé (notamment l'éducation nutritionnelle), l'éducation à la responsabilité, à la prévention des risques (dont les plans particuliers de mise en sûreté - PPMS), l'éducation au développement et à la solidarité internationale, l'éducation aux médias ou encore l'éducation artistique et culturelle, sans exclure d'autres approches. La démarche engagée nourrit les **différents parcours éducatifs** de l'élèves.

La démarche peut aussi être conçue de manière intégrée entre les différents cycles en impliquant, sur un même territoire écoles, collèges, lycées et enseignement supérieur.

## Mise en œuvre de la démarche



### Établir un diagnostic

La **démarche** se construit à partir d'un **diagnostic** visant à identifier des problématiques correspondant à des principes et des enjeux du développement durable dans :

- les enseignements ;
- la vie scolaire ;
- les priorités de gestion et de maintenance pour l'établissement ;
- les caractéristiques du territoire et les modalités de l'ouverture sur l'extérieur par le partenariat.

L'initiative peut venir d'acteurs divers de la communauté éducative. Des choix sont faits en fonction du diagnostic et des réalités de l'établissement, qui s'accompagnent de perspectives d'évolution sur plusieurs années.

Dans le cas des établissements technologiques et professionnels, **le lien** avec le monde de **l'entreprise** peut être utilement intégré à la démarche, de même que le lien entre théorie et pratique au niveau des apprentissages, permettant ainsi aux élèves de mettre en contexte leur engagement et l'intérêt de celui-ci en termes d'insertion socioprofessionnelle.

### Impliquer l'ensemble de la communauté éducative

**L'E3D** peut impliquer **l'ensemble de la communauté éducative** de l'école ou de l'établissement, en intégrant les enseignants de toutes les disciplines, les élèves, les personnels de direction, de santé et sociaux, d'encadrement et d'entretien, ainsi que les parents d'élèves.

Le chef d'établissement porte explicitement la démarche. Il nomme un référent parmi les membres du personnel. Les délégués d'élèves (délégués, éco-délégués, représentants du conseil de vie lycéenne, etc.) sont des relais essentiels et leur mobilisation peut commencer très en amont.

### Prendre appui sur l'ensemble des enseignements

**Les enseignements disciplinaires** doivent impérativement être **mobilisés**. Les différents dispositifs d'aide, d'accompagnement et de soutien peuvent aussi être engagés. **Le projet E3D** prend appui sur un ensemble de connaissances et de compétences qui correspondent aux programmes d'enseignement, garants de la **dimension scientifique** des notions et des savoirs abordés.

### *Impliquer la vie scolaire et les projets d'action éducative et culturelle*

L'intégration de l'**E3D** au projet d'école ou d'établissement favorise l'implication des élèves et de l'ensemble de la communauté éducative dans **un projet citoyen commun et concret de développement durable**. Les diverses formes de projets ou d'activités mises en place dans l'école ou l'établissement (clubs, classes de découverte, sorties scolaires, actions éducatives, etc.) peuvent être fédérées dans la démarche E3D et l'enrichir, voire servir de point d'appui pour la lancer.

Ces évolutions peuvent se retrouver dans le règlement intérieur, acquérant ainsi d'autant plus de force qu'elles trouvent leur origine dans des propositions formulées par les acteurs de l'École eux-mêmes. Cette traduction réglementaire est un des outils essentiels pour institutionnaliser et pérenniser la démarche.

### *Engager la gestion de l'école ou de l'établissement*

**Application concrète** du développement durable (fournitures, énergie, eau, nourriture, déchets et recyclage, maintenance et nettoyage, etc.), la gestion et la maintenance impliquent un rapprochement avec **les collectivités territoriales** et les organismes compétents et amènent l'établissement à intégrer les relations existant entre les réalités sociales, économiques et environnementales locales. Cela permet ainsi d'engager la structure scolaire dans une démarche d'administration exemplaire.

La réussite de cette démarche sur la durée dans un établissement d'enseignement implique qu'elle s'inscrive dans un projet pédagogique qui puisse s'élargir à l'ensemble de la communauté éducative

## Travailler en partenariat

---

La démarche E3D nécessite une coordination avec les acteurs locaux. Un travail d'expertise en amont permet de mieux connaître les partenaires possibles pour associer ceux qui sont les mieux à même de s'intégrer dans la démarche spécifique de l'établissement :

- services déconcentrés de l'État ;
- collectivités territoriales ;
- établissements publics ;
- centres de recherche et universités ;
- associations agréées ;
- entreprises.

Le comité académique d'éducation au développement durable peut jouer un rôle facilitateur dans cette recherche de partenaires.

Pour être efficace, le partenariat doit être formalisé dans un texte qui intègre notamment :

- la définition des objectifs et des priorités afin de garantir la faisabilité de la mise en œuvre ;
- l'engagement dans une démarche scientifique, indissociable des travaux menés dans l'établissement, voire dans le territoire ;
- l'adéquation du contenu des partenariats aux programmes d'enseignement et aux publics concernés ;
- le rôle du ou des partenaires dans la construction du projet pédagogique porté par l'école ou l'établissement.

## Les critères d'éligibilité

---

Les 3 niveaux de labellisation possibles sont les suivants :

- **Niveau 1 - Engagement de la démarche**
- **Niveau 2 - Approfondissement de la démarche**
- **Niveau 3 - Déploiement de la démarche**

	Niveau 1 Engagement	Niveau 2 Approfondissement	Niveau 3 Déploiement
Principe général	Dans le cadre du <b>développement durable</b>  Mobilisation de l' <b>ensemble des catégories de la communauté éducative</b> de l'établissement ou école	OUI	<b>Modification systémique</b> , en profondeur du <b>fonctionnement</b> de l'école ou de l'établissement
Formalisation	<b>Inscription dans le projet</b> de la structure scolaire  Dans le second degré, <b>implication des éco-délégués</b> dans la conception du projet	<b>Coordination explicite</b> et raisonnée de l'ensemble des actions liées au développement durable (enseignement, sorties scolaires)	Ethique du développement durable dans l'établissement : les <b>choix et actions</b> sont <b>systématiquement</b> étudiées avec l'angle du <b>développement durable</b>
Partenariats	<b>Identification</b> de <b>partenaires</b> territoriaux et sollicitation partenariale	Le <b>rôle</b> et les apports des <b>partenaires</b> sont <b>explicitement</b> définis, aboutissant à une <b>culture commune</b>	OUI
Formation		<b>Formation</b> progressive des <b>personnels de l'établissement</b> aux enjeux et démarches du <b>développement durable</b>	OUI
Communication		Actions de communication et de valorisation	OUI
Transférabilité			Tout ou partie du projet peut servir d' <b>appui</b> pour <b>accompagner un autre établissement</b> qui s'engage
Stabilisation et pérennisation			Inscription dans une <b>durée pluriannuelle</b>

### Labellisation de réseau R - E3D :

Dans le cadre d'une démarche de labellisation menée entre plusieurs établissements sur un territoire donné (circonscription, district, bassin ...), vous pouvez désormais obtenir une **labellisation de réseau** en indiquant sur l'appel à candidature les établissements partenaires.

Vous pouvez également prendre connaissance de établissements de votre territoire qui mènent ce type de démarche afin de vous rapprocher d'eux

## Accompagnement de votre démarche

Pour obtenir des informations complémentaires voire un accompagnement lors de la rédaction et de la mise en œuvre de votre démarche :

- Les écoles sont invitées à se rapprocher des référents EDD des circonscriptions
- Les collèges, lycées généraux et technologiques, lycées professionnels peuvent contacter :

➤ Frédéric Importuno, directeur opérationnel EDD : [mission-edd@ac-lille.fr](mailto:mission-edd@ac-lille.fr)