

# L'EDD du Bassin 14



EDUCATION AU DÉVELOPPEMENT DURABLE

Bienvenue dans le deuxième numéro du journal de l'éducation au développement durable du bassin 14 !

Ce journal, conçu par des élèves pour des élèves, vous propose de découvrir des initiatives inspirantes portées par vos camarades en faveur du développement durable.

Nous vous souhaitons une bonne lecture et espérons vous retrouver nombreux dans le prochain numéro !

## Dans ce numéro

### Circonscription de Boulogne 1

Ecole primaire Deseille Joliot-Curie  
Collège Paul Langevin

### Circonscription de Marquise

Collège Jean Rostand  
Lycée des métiers Giroux Sannier

### Circonscription de Boulogne 2

Collège Paul Eluard

### Circonscription d'Étaples

Collège Le Trion

### Circonscription d'Hesdin

Ecoles de Loison sur Créquoise,  
Offin et Hesmond

### Circonscription de Montreuil

Ecole primaire de Cucq  
Ecole primaire de Conchil-le-Temple  
Collège Jean Moulin  
EREA Antoine De Saint Exupéry  
Collège du Bras d'Or

# Circonscription de Boulogne 1

## Ecole primaire Deseille Joliot-Curie

### A la une

Sous quelles formes existe l'eau ?

L'eau existe sous plusieurs formes: L'état **solide**, l'eau est sous

forme de glace. Il faut que la température soit en dessous de 0° C.

L'état **liquide**, l'eau coule et elle prend la forme du récipient.

L'état **gazeux**, ici l'eau est invisible, on parle de vapeur d'eau.



Leïya CE2

Jusqu'à quelle température peut-on faire chauffer l'eau ?

L'eau liquide peut être chauffée uniquement jusqu'à 100°C. L'eau bout, c'est l'ébullition on peut apercevoir de fines gouttes d'eau comme un brouillard, qui devient ensuite invisible. L'eau passe de l'état liquide à l'état gazeux : c'est la **vaporisation**.

Elia CE2

Qu'est-ce qu'un iceberg ?

C'est un mot anglais qui signifie montagne de glace. Ce sont des blocs de glace d'eau douce qui flottent et dérivent lentement sur la mer. Certains d'entre eux ont la taille d'un immeuble. On ne voit que la partie émergée mais la plus grande partie se trouve sous l'eau. Hugo CE2



J'en suis sûre, regarde le ciel est gris !

Je crois qu'il va bientôt pleuvoir !



La glace est-elle plus légère que l'eau liquide ?

La glace et l'eau liquide ont la même masse, cependant, la glace prend plus de place que l'eau liquide. On dit que son volume augmente : c'est pourquoi il ne faut pas mettre des bouteilles pleines dans le congélateur pour éviter qu'elles n'explorent.

Yé lé na CE2



# Circonscription de Boulogne 1

## A la une

### Comment disparaissent les flaques dans la cour ?

Dans la cour, lorsqu'il ne pleut plus, l'eau de la flaque se transforme lentement en « vapeur d'eau » qui est invisible à l'œil nu, on dit qu'elle s'est évaporée.

On peut accélérer cette évaporation en augmentant la température, comme l'été quand le soleil brille, en soufflant, comme lorsqu'il y a du vent, ou en augmentant la surface de l'eau en contact avec l'air. C'est pour ça qu'on étend le linge pour le sécher !



Fadjil Iah CE2



### Pourquoi le miroir de la salle de bain est-il humide après la douche ?

Lorsque tu prends une douche, bien chaude, il y a de la vapeur d'eau qui se forme dans la pièce. Au contact du miroir qui est froid, cette vapeur d'eau redevient liquide, elle forme de la buée. C'est la **condensation**. Il se passe la même chose en hiver sur les vitres de la voiture.

Nael CE2

### L'eau a-t-elle une couleur ?

L'eau du robinet ou en bouteille est **transparente**. Par contre l'eau peut avoir la couleur de ce qu'elle contient (la terre, le sable, du sirop de fraise...) ou refléter la couleur de ce qui l'entoure.

Sacha CE1

### Qu'est ce que l'eau "potable" ?

L'eau potable est de l'eau douce que l'on peut boire ou utiliser pour la cuisine sans être malade. En France, l'eau du robinet est traitée pour être potable.

Maryam CE2

### Tout le monde a-t-il accès à l'eau potable ?

Dans le monde, 2 milliards de personnes n'ont pas accès à l'eau potable à leur domicile. Soit presque une personne sur quatre. Ceci favorise les problèmes de santé et les transmissions de maladie.

Kimberley CE1



Il ne faut pas laisser l'eau couler quand on se lave les mains.

### Comment économiser l'eau ?

L'eau est précieuse, il faut la préserver. Voici comment on peut consommer moins d'eau :

- éteindre le robinet lorsqu'on se brosse les dents.
- utiliser un récipient pour l'eau et arroser le soir
- réparer lorsqu'il y a une fuite

Yé lé na CE2

# Circonscription de Boulogne 1

## A la une



### Qu'est ce qu'un nuage ?

Sur Terre, de l'eau s'évapore de la mer, des océans, des lacs...

En montant dans l'atmosphère, elle se refroidit et elle redevient liquide.

C'est la condensation.

Ces gouttelettes se déplacent avec le vent.

Quand les gouttes d'eau grossissent, elles deviennent plus lourdes et elles tombent sur le sol : il pleut.

Carla CE1

### Quel goût et quelle odeur l'eau a-t-elle ?

L'eau pure n'a ni odeur ni goût. L'eau qui n'est pas pure peut avoir une odeur ou un goût, celui des produits qu'elle contient, comme par exemple le chlore à la piscine.

Jade CE2

### Qu'est ce qu'un Tsunami ?

Un tsunami est une série de vagues géantes qui se fracassent violemment sur le rivage. Il est déclenché le plus souvent par un tremblement de terre sous-marin.

### Comment différencier les nuages ?

Lorsque tu observes le ciel tu peux voir différents nuages. Ils sont différents selon leur hauteur, on parle d'altitude, leur forme, et leur sens (vertical ou horizontal). Le plus gros nuage, le cumulonimbus peut peser plusieurs tonnes. Il annonce souvent des fortes pluies, des orages ou même de la grêle.

Méliha CE1



Ce cumulonimbus annonce des fortes pluies.

### Qu'est ce qu'un pluviomètre ?

C'est un appareil qui est utilisé pour mesurer la quantité de pluie tombée à un endroit précis. Il ressemble à un récipient qui a la

forme d'un cylindre.



### Combien d'eau faut-il boire par jour ?

Pour un adulte, il est recommandé de boire 1,5 litre d'eau chaque jour pour maintenir une bonne hydratation.

# Circonscription de Boulogne 1

## A la une

### Qu'est-ce que la neige ?

Qu'est-ce que la neige ?  
C'est un précipité solide qui tombe à un nuage et s'accumule sur la terre lorsque les températures sont inférieures à 0°C.



### Qu'est ce que le brouillard ?

Qu'est ce que le brouillard ?  
Le brouillard est la présence anormale visible d'eau sous forme gouttelettes à la fois en suspension de l'air.

### Pourquoi la mer ne gèle l'hiver ? Kenzo D.

L'eau a une particularité. En effet, l'eau se dilate quand elle gèle. Dans l'océan, la mer ne gèle pas car elle est toujours en mouvement. L'eau qui se refroidit se déplace vers le haut et est remplacée par de l'eau plus chaude. Ainsi, la mer ne gèle jamais.

### Comment se forme un arc en ciel ? Eddy nous explique

Comment se forme un arc en ciel ?  
La lumière du soleil subit une réflexion de la goutte de pluie et ressort sous un angle différent. L'arc en ciel est composé de toutes les couleurs du spectre visible.

### Peut-on vivre sans eau ? peut être Léanna...

Peut-on vivre sans eau ?

Sans boire, l'être humain ne peut vivre plus de deux à trois jours (quelques fois plus).

### Pourquoi y a-t-il des vagues ? Vas y Tiago surfe ...

Pourquoi y a-t-il des vagues ?  
Les vagues sont créées par l'action du vent sur la surface de l'eau.

### Qu'est ce que la sécheresse ? Célia nous explique



Qu'est ce que la sécheresse ?  
La sécheresse est un manque d'eau par rapport à une norme de référence. Elle peut être due à un manque de pluie ou à une évaporation excessive de l'eau.

### Qu'est ce qu'un océan ? Lizzy se jette à l'eau...

Qu'est ce qu'un océan ?  
Un vaste étendue d'eau salée qui couvre une grande partie de la surface de la Terre. L'océan atlantique, pacifique, indien.

### Qu'est-ce que la laisse de mer ?

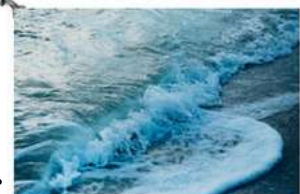
La laisse de mer est l'accumulation sur la mer de débris naturels (coquillages, algues, etc.).

La laisse de mer dessine une bande qui trace la limite supérieure des eaux.

N'importe quoi, lisez mon article et vous saurez !



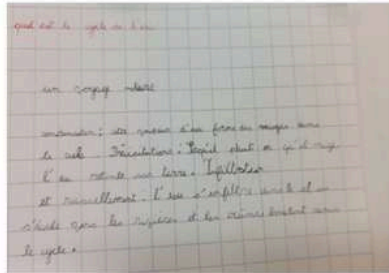
et la laisse de mer c'est ça Timmy?



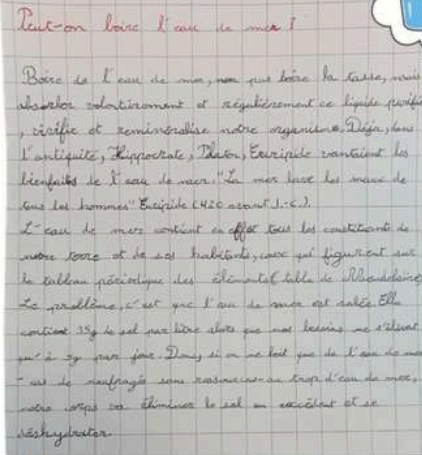
# Circonscription de Boulogne 1

## A la une

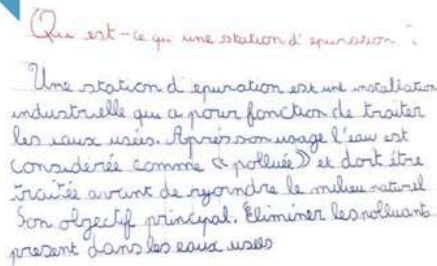
DisKenzo B, c'est quoi le cycle de l'eau ?



Peut-on boire l'eau de la mer ?  
 Lisa a essayé ou pas ?

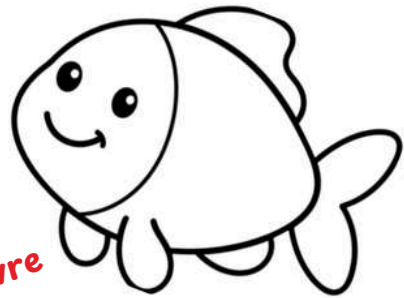
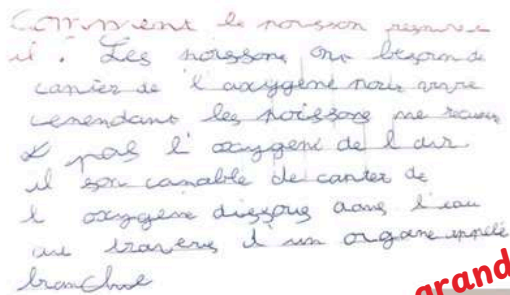


Dis Eloïse, sais-tu ce que c'est ? Biensûr



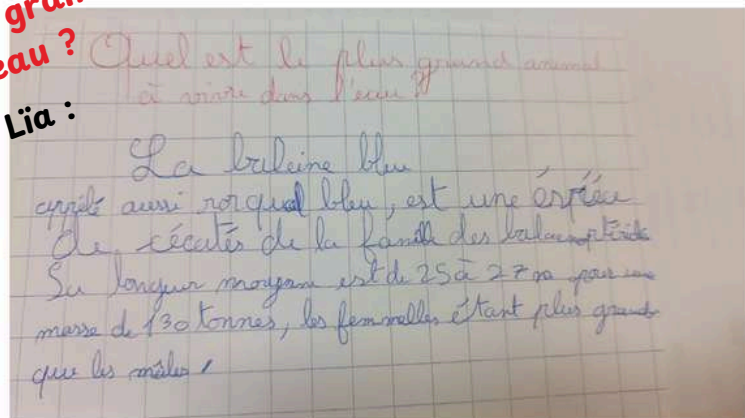
Mais comment le poisson respire-t-il ?

Eh bien, moi Elsa je sais !!



Et qui sait quel est le plus grand animal à vivre dans l'eau ?

Moi, moi !! alors dis le nous Lia :



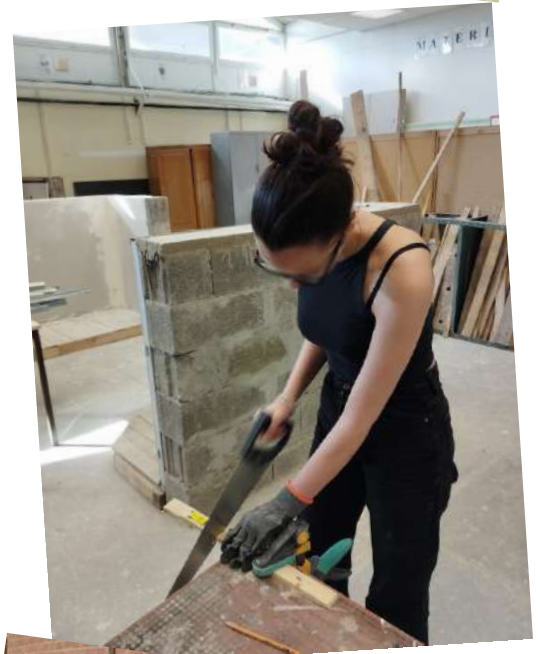
# Circonscription de Boulogne 1

## Collège Paul Langevin

Les éco-délégués du collège Paul Langevin de Boulogne-sur-Mer ont choisi, comme projet annuel, la construction d'un collecteur de stylos.

Plusieurs séances ont été nécessaires pour mener à bien cette réalisation. Du découpage des planches au ponçage, en passant par le perçage et la customisation, les élèves ont investi toute leur énergie dans ce projet. Ils ont ainsi développé de nombreuses compétences telles que la patience, la précision, le calcul et la persévérance, indispensables pour aboutir à un travail de qualité.

Le matériel d'écriture collecté (stylos à bille ou à plume, feutres, porte-mines, effaceurs, marqueurs, stabilos, correcteurs, crayons de couleur et tubes de colle) sera remis à l'Association des Neurofibromatoses et Recklinghausen. Celle-ci le revendra à une société de recyclage, et les fonds récoltés serviront à financer la recherche sur les neurofibromatoses, des maladies génétiques neurologiques caractérisées par le développement de tumeurs des gaines nerveuses et/ou des organes internes.



# Circonscription d'Étapes

## Collège Le Trion

Les écodélégués du collège Le Trion à Samer ont récemment participé à un atelier consacré à la biodiversité.

Lors de la première partie de l'atelier, les élèves ont fabriqué des nichoirs pour les oiseaux à partir de planches prédécoupées. Pour certains, c'était une grande première : ils ont découvert l'utilisation d'outils comme la perceuse. Entre concentration et enthousiasme, chacun a pu mettre la main à la pâte et repartir fier de sa réalisation.

Une fois les nichoirs assemblés, ils ont été recouverts d'une couche d'huile de lin afin de protéger le bois contre les intempéries et d'assurer la durabilité des constructions. Les nichoirs sont désormais prêts : il ne reste plus qu'à les installer dans l'enceinte du collège.



Dans un second temps, les écodélégués se sont consacrés à l'amélioration du gîte à insectes du collège. Grâce aux pommes de pin apportées et aux petites branches soigneusement découpées, ils ont enrichi les abris déjà existants pour accueillir davantage d'insectes.

Cette activité a permis aux élèves de mieux comprendre l'importance de la biodiversité et le rôle de chacun dans sa préservation. Un bel exemple d'engagement et de coopération au service de la nature !

# Circonscription d'Hesdin

## RPI D'HESMOND / LOISON SUR CREQUOISE / OFFIN

Qu'est-ce que la malle EDD ?

Cette malle d'exploration est conçue pour permettre aux enseignants et leurs élèves de découvrir les différents milieux naturels de la région tout en encourageant la valorisation du travail des élèves (sciences participatives). Celle-ci est composée :

- D'un livret accompagnant les enseignants pour leur permettre d'étudier un milieu naturel à proximité de l'école.

- D'une multitude de matériels nécessaire pour mener une investigation scientifique (jumelles, appareils photos, loupes... : plus de 3 000 euros de matériel).

- D'un livret élève permettant à chacun de conserver une trace écrite lors de l'utilisation de la malle d'exploration.

Alors, tenté(e) par l'aventure ?

Restez attentifs à vos mails, inscrivez-vous à la newsletter Canopé et lancez-vous en répondant à l'appel à projets qui paraîtra fin avril - début mai !

Une malle EDD, mais pour quoi faire ?

Les élèves des écoles de Loison sur Créquoise, Offin et Hesmond ont la chance d'avoir cette malle depuis début mars pour une durée de 4 mois, un prêt gratuit en collaboration avec CANOPE Arras.

Observer de près à l'aide de loupes, explorer à distance avec des jumelles, photographier, enregistrer les sons d'un milieu ou encore garder une trace orale grâce au dictaphone... sans oublier de creuser avec de petites pelles pour découvrir ce qui se cache sous nos pieds.

Un objectif : découvrir la biodiversité pour mieux caractériser un milieu.

Partons ensemble à la découverte de nos villages, riches d'une grande diversité d'espaces naturels : marais, bords de rivière, forêts, champs cultivés...

Et pourquoi ne pas, en fin d'année, proposer aux familles une randonnée ponctuée d'étapes pour découvrir et partager des informations tout au long du parcours ?



# Circonscription de Marquise

## Collège Jean Rostand

Depuis l'année scolaire 2022-2023, nous sommes dans des préfabriqués suite au risque d'effondrement de notre ancien collège.

L'environnement était devenu gris et terne avec très peu d'endroits de verdure. Les éco-délégués ont donc décidé d'essayer de rendre le milieu de vie plus agréable pour l'ensemble des collégiens.

Nous avons choisi un espace non goudronné entre 2 blocs de préfabriqués, nous avons, à l'aide de Rubalise et de piquets délimité des parcelles, puis nous avons débarrassé ces parcelles des mauvaises herbes. Nous avons bêché et retourné la terre. Avec nos professeurs, nous avons choisi des espèces adaptées à notre climat et si possible de productions locales mais également des espèces très colorées afin d'apporter de la couleur pour égayer notre environnement. Nous avons planté ces espèces dans les parcelles délimitées afin de créer des espaces jolis et colorés. Depuis la plantation, nous entretenons régulièrement les parcelles, en enlevant les mauvaises herbes, en coupant les fleurs fanées et en protégeant les plantes pendant l'hiver.



Le résultat est à la hauteur de nos espérances et nous sommes fiers d'avoir apporté de la joie et de la couleur dans notre collège. Nous continuons d'entretenir les parcelles et avons pour projets de créer d'autres parcelles avec des plantes aromatiques ainsi que de mettre des jardinières fleuries un peu partout dans le collège.

# Circonscription de Marquise

## Lycée des métiers Giroux Sannier



Cette année, le lycée Giroux Sannier s'est engagé dans une réflexion autour de la gestion des déchets dans le cadre de son projet E3D. À l'occasion d'un hackathon réunissant les éco-délégués, plusieurs actions concrètes ont émergé.

Parmi les propositions, l'installation d'une fontaine à eau, accompagnée de l'achat de gourdes, vise à permettre aux élèves d'accéder à de l'eau potable tout au long de la journée tout en réduisant l'usage de gobelets jetables et donc la production de déchets.

Dans la filière professionnelle industrielle, des élèves ont également initié une démarche de tri des déchets. Certains matériaux pourraient ainsi être valorisés grâce à des partenariats avec une déchetterie ou une recyclerie. De nouvelles poubelles de tri sont en cours d'installation et une organisation de valorisation des déchets se met progressivement en place.

Enfin, le recyclage du papier a été généralisé à l'ensemble des classes. Deux points de collecte ont été installés à des emplacements stratégiques du lycée afin de centraliser les déchets papier. Les éco-délégués se sont mobilisés pour fabriquer des poubelles de tri ainsi que des bacs de récupération. Désormais, chaque salle de classe est équipée d'un carton dédié au recyclage du papier.

Ces initiatives témoignent de l'engagement des élèves et de la communauté éducative en faveur d'une gestion plus responsable des déchets au sein de l'établissement.



# Circonscription de Boulogne 2

## Collège Paul Eluard

### LES POLLINISATEURS :

#### Une conférence au Collège Paul Eluard de St Etienne-Au-Mont

Depuis Décembre 2024, le Département est acteur d'un nouveau projet européen Interreg : Polliconnect qui a pour objectifs d'assurer le suivi des pollinisateurs sur les sites expérimentaux.

Dans ce cadre, les éco-délégués du collège ainsi que les élèves de la section ULIS ont pu bénéficier de l'intervention de Mr Alain Blondiau (animateur nature **CPIE Vallées de l'Authie et de la Canche**).

**Une première partie en classe a permis à l'animateur de parler de la pollinisation des fleurs par les différents insectes. Il a également rappelé qu'il est important et urgent de protéger notre environnement.**

Ensuite, nous sommes allés à l'extérieur, dans l'espace nature du collège où nous avons pu observer notre belle nature (aux abords de la mare).

Grâce à des clés de détermination, les élèves ont appris à reconnaître certaines espèces végétales et animales : Coléoptère; carabe, abeille mellifère, abeille sauvage (Andrène), diptère, hyménoptère, bourdon terrestre, tircis (papillon), libellule demoiselle ont été observés.

Une richesse à préserver !



# Circonscription de Montreuil

## Ecole primaire de Cucq



**Les élèves de l'école de Cucq renforcent les dunes.**

La commune de Cucq a ramassé les sapins de Noël qui ont été mis sur les dunes.

Nous, élèves de Cucq, nous sommes allés dans les dunes. On a rencontré Greg (animateur d' EDEN 62) qui nous a expliqué ce qu'on devait faire.

On devait poser les sapins dans les crevasses pour renforcer les dunes, pour éviter les inondations et que l'eau aille dans la ville. Et pour préserver les dunes, sinon elles se dégradent. Il y a de l'érosion et les animaux qui vivent dedans meurent.

Les classes de CE2, CM1 et CM2 ont participé. On a installé plus de 300 sapins.

On vous engage à préserver la nature !



# Circonscription de Montreuil

## Ecole primaire de Conchil-le-Temple

Le 20 janvier dernier, avec la classe de Madame Jambart et avec la présence de Grégory d'Eden 62, nous sommes allés sur la plage de Stella. Tout d'abord, nous avons placé les sapins utilisés pour les fêtes dans les dunes afin de les protéger de l'érosion côtière.

Puis, nous avons ramassé les déchets rejetés par la mer. Parmi les débris, nous avons récolté des filets de pêche, des bouchons de bouteilles, une bonbonne de gaz, des cordes, du bois, du plastique sous différentes formes... Cela représentait des dizaines de kilogrammes sur une centaine de mètres ! Cette action avait pour objectif de nettoyer notre plage pour préserver la faune (phoques, mouettes, goélands, poissons..), la flore (les oyats) et les dunes.

Cette opération d'entretien est à poursuivre car c'est plus agréable pour nous lorsqu'on s'y promène et c'est aussi essentiel de protéger la nature.



### Visite au centre de tri

Lundi 9 février nous sommes partis pour le centre de tri de Beaurainville pour la matinée. Nous avons été accueillis par un salarié, qui nous a fait mettre des gilets jaunes, pour notre sécurité. Nous avons commencé par la visite du site. Il nous a expliqué que ce n'est pas un travail facile, car on est toute la journée debout et on répète les mêmes gestes.



On a vu les différents tapis de tri, il faut avoir l'œil et être rapide. Après la visite, des secrétaires nous ont interrogés sur notre façon de trier. Elles nous ont raconté que des déchets insolites étaient mis par erreur au tri. Elles nous ont expliqué ce que les déchets triés devenaient.

Pour les soulager, triez vos déchets.

Classe CM1/CM2 de Mme DEVINCIRE

# Circonscription de Montreuil

## Collège Jean Moulin



Depuis l'an dernier, les éco-délégués du collège Jean Moulin de Berck sur mer, impliqués dans le projet « Natur'o collège » en partenariat avec EDEN62, réfléchissent à des actions pour favoriser la biodiversité au sein de l'établissement.

Deux temps forts de ce projet se sont déroulés en moins d'une semaine. Vendredi 16 janvier, ils ont installé des mangeoires ainsi que des nichoirs adaptés aux rouges-gorges, car plusieurs individus ont déjà été observés sur place. Nous remercions chaleureusement EDEN62 de nous les avoir offerts.

Mercredi 21 janvier après-midi a marqué un moment clé du projet avec la plantation d'arbustes dans l'espace nature du collège. Les élèves avaient préalablement choisi la disposition des plants. Deux haies ont ainsi été installées : une charmille, qui viendra doubler la clôture, et une double haie composée d'essences variées. Cette dernière servira de brise-vent et offrira à d'autres espèces des conditions de vie idéales. Ce sont évidemment des essences locales qui ont été choisies : sureau noir, troène, nerprun, noisetier...

L'aménagement du terrain va se poursuivre avec de nouvelles installations pour attirer la faune, ainsi que l'entretien des jeunes pousses. Les élèves ont déjà eu la chance de voir les premières conséquences sur la biodiversité: l'abeille solitaire a été repérée dans la zone sableuse!

Félicitations aux éco-délégués pour leur investissement et un grand merci à Guillaume, d'EDEN62, pour son aide précieuse, ainsi qu'au FSE du collège pour l'achat des arbustes.



# Circonscription de Montreuil

## EREA Antoine De Saint Exupéry

### **Dans la peau des apiculteurs pour connaître les abeilles**

L'EREA Saint-Exupéry de Berck-sur-Mer poursuit son projet ambitieux autour de la biodiversité. Les élèves ont établi un diagnostic après avoir observé la biodiversité qui les entoure au sein de leur établissement. Après la plantation d'arbres fruitiers notamment, il faut désormais connaître l'abeille, actrice emblématique de la Nature. Deux apiculteurs amateurs de l'association Abeilles en Côte d'Opale, sont venus présenter l'abeille et le fonctionnement d'une ruche (les abeilles avaient fait aussi le déplacement bien au chaud dans leur cadre) aux éco-délégués et aux élèves de l'atelier Nature et Environnement.



La vie de l'abeille est fascinante : de la naissance à la mort, son rôle est clairement défini. En effet, elle peut être gardienne de la ruche, productrice de miel, technicienne de surface... Sa communication est complexe : elle frétille et danse pour indiquer précisément une source de nourriture à ses congénères.

L'arrivée du frelon asiatique dans notre pays met à mal la population des abeilles puisque le frelon chasse intensément celles-ci.



L'activité productiviste humaine est aussi une cause de la mortalité importante des abeilles. Enfin, une météo peu favorable et une mauvaise gestion de la production de miel dans la ruche peuvent aussi abîmer les abeilles d'une ruche.

### **Des panneaux pédagogiques pour connaître et reconnaître les essences locales**

Le projet de l'EREA pour l'accueil de la biodiversité est cohérent : les élèves observent, plantent, cueillent, accueillent la faune sauvage, se forment, forment et... informent. En effet, un animateur du CPIE Val d'authie a localisé avec les éco-délégués les arbres qui avaient un intérêt pour la biodiversité et qui étaient endémiques (localement, régionalement ou nationalement).

A la manière d'une clé d'identification, dans une rigueur scientifique, des panneaux ont été élaborés sur lesquels, on peut voir la silhouette de l'arbre, son fruit, son arbre mais également ses intérêts écologiques ou médicinales et enfin un clin d'oeil à la littérature ou la Poésie avec une citation. Puis ces panneaux ont été installés à proximité des arbres.

L'installation de ces panneaux n'est pas destinée qu'aux élèves - loin de là - c'est toute la communauté éducative qui a, ces informations précieuses, à sa disposition. Un chêne, un érable, un pommier, un poirier, un prunier, un aulne... ont été ainsi mis en valeur.

# Circonscription de Montreuil

## Collège du Bras d'Or

Un abattage important d'arbres a eu lieu dans notre Collège à Montreuil/mer cet hiver. Nous avons organisé une réunion avant ce chantier pour que le département nous explique la raison d'une intervention aussi importante car notre Collège est très arboré et possède de nombreux espaces aménagés pour la biodiversité. Nous tenions donc à vous présenter avec cet article notre projet sur lequel nous travaillons actuellement intitulé "Aux Arbres Citoyens" réalisé en partenariat avec le département du Pas-de-Calais.

Notre projet consiste à créer une grainothèque et de cultiver de nombreux végétaux d'origine locale dans notre grande serre pédagogique.



Un hêtre majestueux  
a pu être conservé

Cette grainothèque permettra de fleurir et reboiser notre établissement et permettra également de proposer une gamme de végétaux comestibles, nectarifères et de taille modeste aux élèves et personnels de notre Collège ainsi qu'aux écoles aux alentours.

Nous sommes très engagés pour l'environnement et nous nous sommes dit qu'il fallait sensibiliser les autres personnes autrement qu'avec des affiches mais avec quelque chose dont ils sont acteurs !

Car malheureusement de moins en moins de personnes se préoccupent de l'environnement en se disant que ce n'est pas son action seule qui permettra de changer le monde... C'est tout à fait vrai, mais si on se mobilise à plusieurs, bien sûr que cela va fonctionner !

C'est pour cela que nous avons écrit cet article ! La grainothèque sera le début de l'évolution. Un projet qui relie des personnes entre elles, et qui serait un début de sensibilisation...

N'hésitez pas à en parler autour de vous, à vos proches, amis etc... Et sur ce, à bientôt !



Bosquet d'arbres  
abattu cet hiver

Les éco-délégué(e)s du Collège du bras d'or

# INFORMATIONS UTILES



## AIRES ÉDUCATIVES

Un projet écocitoyen pour les élèves et leur territoire

CONNAITRE

VIVRE

TRANSMETTRE

1 RÉSEAU POUR VOUS AIDER

**Association**  
GRAINE Hauts-de-France  
Réseau des acteurs de  
l'éducation à l'environnement  
[www.grainehdf.fr](http://www.grainehdf.fr)  
[aires.educatives.hdf@grainehdf.fr](mailto:aires.educatives.hdf@grainehdf.fr)  
06 35 62 66 94

SAGAE

pour s'inscrire  
**SAGAE.OFB.FR**  
Du 1er juin au 13  
septembre 2026

2 PLATEFORMES DÉDIÉES

pour se faire financer 5 000 €  
pour 2 ans **trousseaprojets.fr**  
Du 14 septembre au  
14 octobre 2026

Dispositif national  
du CE2 à la Terminale

VIDÉO DE PRÉSENTATION

